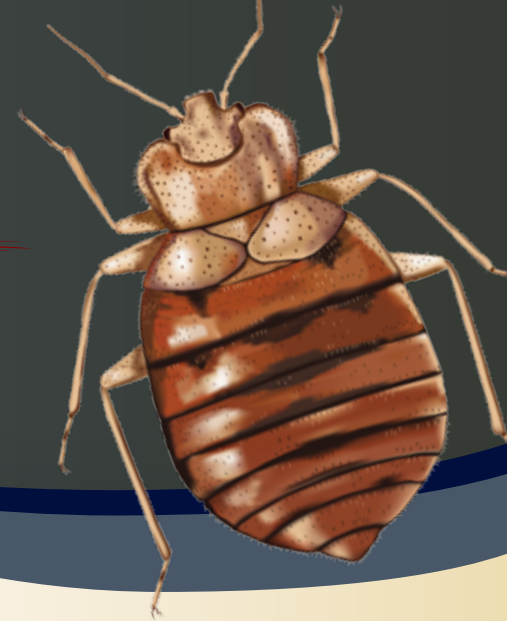


BETTWANZEN

Datenblatt



WAS SIND BETTWANZEN?

Bettwanzen sind kleine braune Insekten, die als erwachsene Tiere ungefähr die Größe eines Apfelnüsschens erreichen und sich von menschlichem Blut ernähren. Nach einer Mahlzeit schwellen sie an und können hell- oder dunkelrot werden. Bettwanzen haben keine Flügel und können weder fliegen noch springen. Sie halten sich gewöhnlich in der Nähe der Schlafbereiche von Menschen auf.



TATSÄCHLICHE GRÖSSE
(UNGEFÜTTERTER ERWACHSENER)

WIE WIRKEN SICH BETTWANZEN AUF MEINE GESUNDHEIT AUS?

Es liegen keine Anhaltspunkte dafür vor, dass Bettwanzen Krankheiten auf Menschen übertragen. Die Reaktionen auf die Stiche der Bettwanzen können von keinerlei Reaktion bis zu juckenden roten Schwellungen reichen. Wenn eine Bettwanze beim Blutsaugen gestört wird, sticht sie eventuell im gleichen Bereich mehrfach und verursacht mehrere Stiche in unmittelbarer Nähe zueinander. Die Stiche sind schmerzlos, können jedoch nach ein oder zwei Tagen jucken. Durch Kratzen der Stiche können Infektionen auftreten. Viele Leute werden besorgt und nervös, wenn sie die Gegenwart von Bettwanzen feststellen.

WIE SIEHT DER LEBENSZYKLUS DER BETTWANZE AUS?

Die Bettwanze durchläuft in ihrem Leben drei Stadien: Ei, Nymphe (oder Juvenil) und erwachsenes Tier. Mithilfe einer Beschichtung können die Eier an Gegenständen kleben. Sie schlüpfen gewöhnlich nach sechs bis 17 Tagen aus. Ausgeschlüpfte Nymphen beginnen sofort mit der Nahrungsaufnahme. Erwachsene Bettwanzen können je nach Ort und Umweltbedingungen länger als 12 Monate leben, da sie inaktiv werden können, wenn kein Wirt vorhanden ist.

WIE ÜBERLEBEN BETTWANZEN?

Erwachsene Bettwanzen ernähren sich hauptsächlich von menschlichem Blut, das zur Eiproduktion verwendet wird. Nymphen benötigen Blut, um zu erwachsenen Bettwanzen heranwachsen zu können. Abhängig vom Stadium dauert eine Nahrungsaufnahme gewöhnlich drei bis 15 Minuten. Nach der Nahrungsaufnahme kehren die Bettwanzen in ihre Verstecke zurück, die sich gewöhnlich in der Nähe der Schlafplätze von Menschen befinden.

WORAN ERKENNE ICH, DASS ICH BETTWANZEN HABE?

Zu den Anzeichen für Bettwanzen gehören:

- Ungeklärte Stiche oder rote Schwellungen auf der Haut.
- Schwarze oder dunkelrote Flecken auf Betttüchern, Matratzen oder Sprungrahmen.
- Abgeworfene Häute von Nymphen.
- Lebende oder tote Bettwanzen.

Bei hohem Bettwanzenbefall kann eventuell ein modriger oder süßer Geruch nach Koriander festgestellt werden.

WIE GELANGEN BETTWANZEN IN MEIN(E) HAUS/WOHNUNG?

Bettwanzen in der Wohnung bedeuten nicht, dass Ihr Haus/Wohnung nicht sauber und ordentlich gehalten wird. Bettwanzen können auf Gepäck, Möbeln oder Haushaltsgegenständen eingeschleppt werden, die von einem Ort zu einem anderen gebracht werden. Dazu gehören vor allem Matratzen, Sprungrahmen, Polstermöbel, Haushaltsgegenstände, Elektronikgeräte, Bücher oder Bilder.

WIE KANN ICH VERMEIDEN, DASS BETTWANZEN IN MEIN(E) HAUS/WOHNUNG EINGESCHLEPPT WERDEN?

Der beste Schutz vor Bettwanzen ist, sie nicht in das Haus/die Wohnung gelangen zu lassen.

- Untersuchen Sie alle gebrauchten Gegenstände gründlich auf Bettwanzen und deren Eier.
- Inspizieren Sie auf Reisen Ihr Zimmer, insbesondere die Matratze, den Sprungrahmen und den Kopfteil des Betts. Achten Sie auf lebendige Bettwanzen, Bettwanzeneier und dunkle Flecken oder pfefferartiges Material.
- Stellen Sie Ihr Gepäck auf ein Gepäckgestell in einiger Entfernung vom Bett, in die Badewanne oder schützen Sie es in einem Plastikbeutel.





BETTWANZEN

Datenblatt

WIE KANN ICH BETTWANZEN BEKÄMPFEN?

Die Bekämpfung von Bettwanzen kann für Privatpersonen schwierig sein.

Wenn Sie vermuten, dass Sie Bettwanzen haben, kleben Sie Doppelklebeband um die Beine des Betts oder auf den Boden um das Bett herum. Sollten Sie Bettwanzen finden:

- Saugen oder dampfreinigen Sie den Boden, Spalten, Zwischenräume, Fußleisten und Teppiche.
- Behandeln Sie Kleidungsstücke und Bettzeug mindestens 15 bis 20 Minuten lang bei mittlerer bis hoher Hitze im Wäschetrockner. Verschließen Sie saubere Artikel in Plastikbeuteln, bis die Behandlung abgeschlossen ist.
- Legen Sie bettwanzensichere Abdeckungen über die Matratzen und entfernen Sie diese nicht.
- Verwenden Sie im Einzelhandel erhältliche Sprühmittel, Stäube oder Pulver, die zur Bekämpfung von Bettwanzen zugelassen sind. Lesen Sie das Etikett und befolgen Sie die Anweisungen genau. Mehr von dem Produkt ist nicht unbedingt besser.
- Rufen Sie einen Kammerjäger an. Kammerjäger verwenden heute oft Hitzebehandlung kombiniert mit Chemikalien. Fachleute wissen, wie die verschiedenen Produkte und Methoden auf dem Markt für beste Ergebnisse eingesetzt werden können.

ERGREIFEN SIE NACH IHRER RÜCKKEHR ZU HAUSE, SOWEIT MÖGLICH, DIE FOLGENDEN MASSNAHMEN:

- Staubsaugen Sie Ihr Gepäck, werfen Sie den Staubbeutel in einen Plastik-Müllsack, verschließen Sie diesen fest und entsorgen Sie ihn draußen in der Mülltonne.
- Waschen Sie alle Wäsche in heißem Wasser und trocknen Sie sie bei hohen Temperaturen im Trockner.
- Behandeln Sie alle sauberen Kleidungsstücke im heißen Trockner. Bei normaler Trocknerladung und mittlerer bis hoher Hitze sollten alle Stadien der Bettwanze in 15 bis 20 Minuten abgetötet werden.
- Einfrieren kann die Bettwanzenaktivität hemmen, ist jedoch kein wirksames Mittel zur Abtötung von Bettwanzeneiern.

WER IST FÜR DIE BETTWANZENBEKÄMPFUNG VERANTWORTLICH?

Als Haus-/Wohnungsbesitzer sind Sie für die Bekämpfung von Bettwanzen verantwortlich. Wenn Sie Ihr Haus/Ihre Wohnung mieten, muss der Vermieter für die Bekämpfung eines Bettwanzenbefalls sorgen. Dabei müssen Vermieter und Mieter zusammenarbeiten. Der Vermieter organisiert einen Kammerjäger und unterrichtet den Mieter über den mit dem Kammerjäger vereinbarten Termin und notwendige Vorbereitungsmaßnahmen in der Wohnung. Es ist sehr wichtig, dass der Mieter die Anweisungen des Vermieters befolgt und die Wohnung entsprechend vorbereitet und nachbehandelt. Mieter müssen Kammerjägern Zugang in die Wohnung gewähren, damit die Bekämpfung durchgeführt werden kann.

Ausführliche Informationen zur Vorbereitung Ihrer Wohnung sind auf der Website der Regierung von Manitoba unten zu finden.

LINKS:

WINNIPEG REGIONAL HEALTH AUTHORITY
www.wrha.mb.ca/healthinfo/a-z/files/BedBugs.pdf

STADT WINNIPEG:
www.winnipeg.ca/publicworks/bugline/insect_information/bedbugs.stm

REGIERUNG MANITOBA:
www.manitoba.ca/bedbugs